

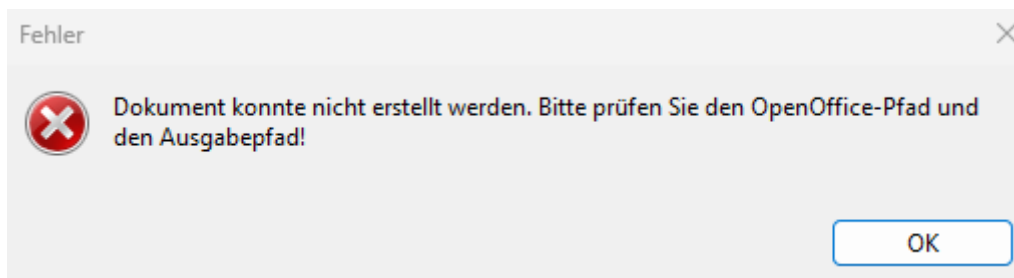
Grundkonfiguration

- Zugpferd
- Formulare

Zugpferd

Beschreibung:

Damit Zugpferd funktioniert muss in Libre Office einmalig irgendein Dokument erstellt werden und als PDF/A exportiert werden, damit das als Standard einstellung gespeichert wird, ansonsten bekommt man diese Fehlermeldung:



Abhilfe:

In Libre Office Writer PDF-A Einstellen:

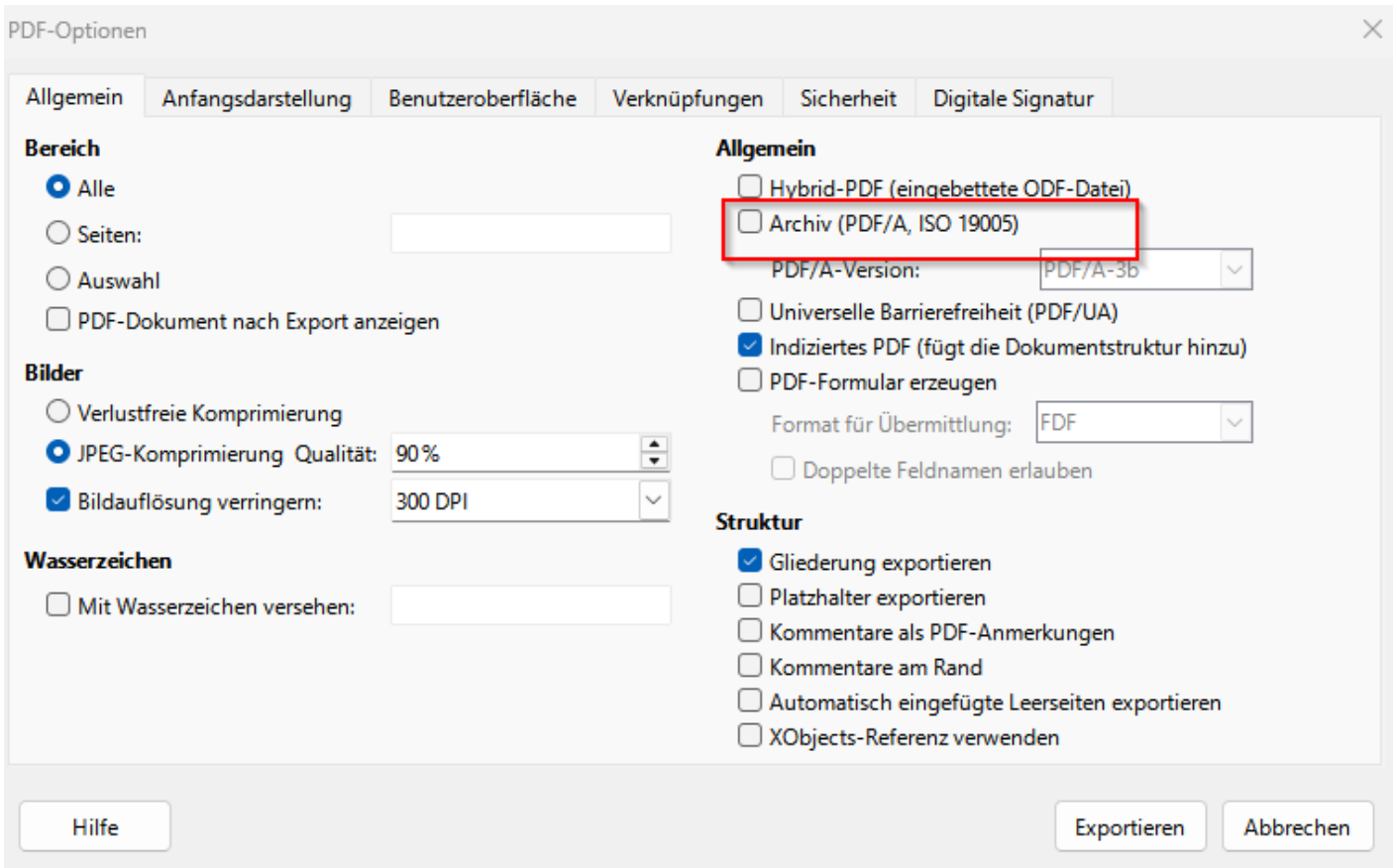
Dazu Libre office Writer öffnen.

Auf Datei -> Exportieren als -> Exportieren als PDF.

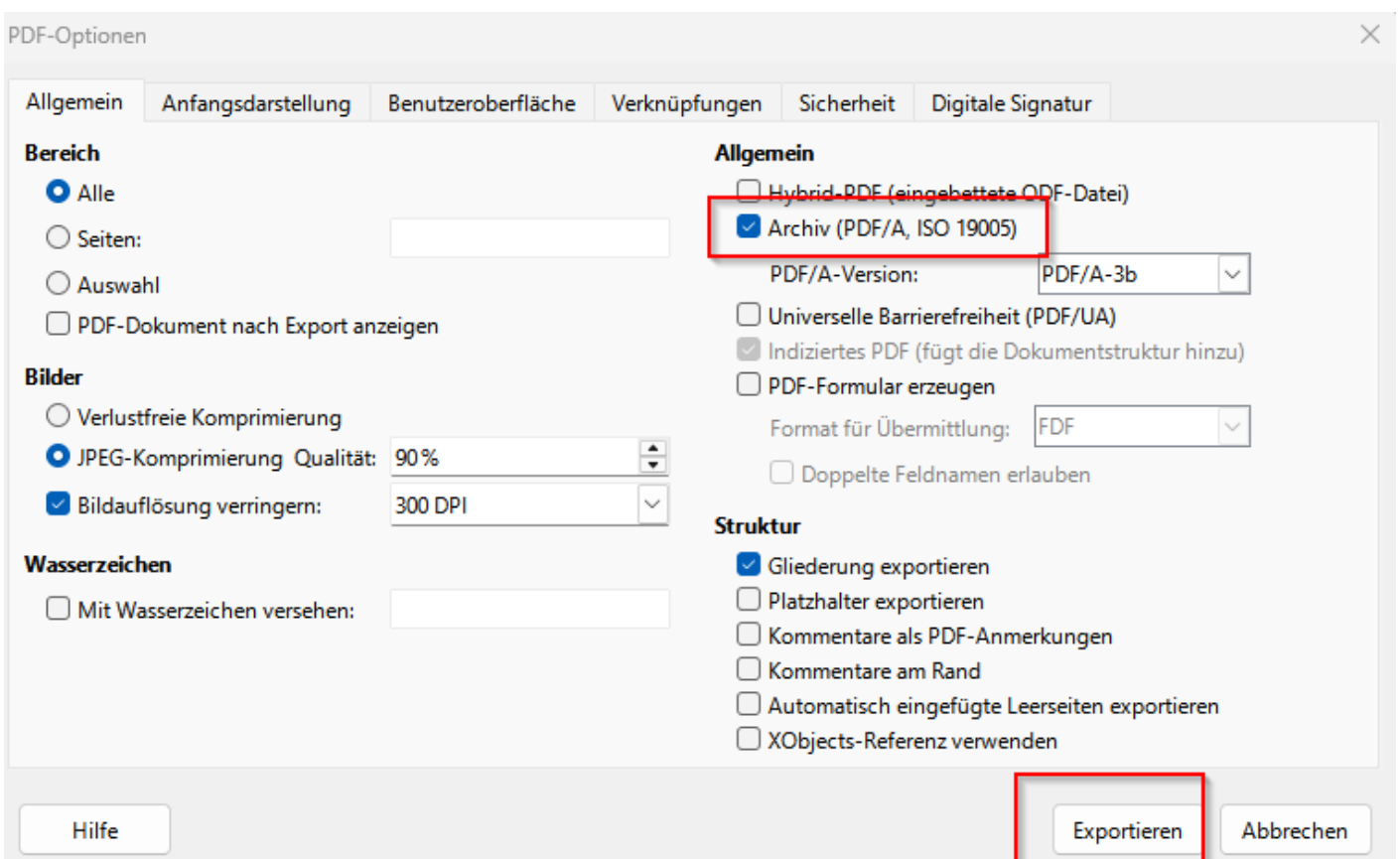
Dort den Haken PDF A rein.

Dokument speichern auf Desktop.

Diese Datei kann danach wieder gelöscht werden, es geht nur darum das Libre Office das als Standard speichert



Dann siehts das ganze so aus, dann nur noch auf exportieren klicken

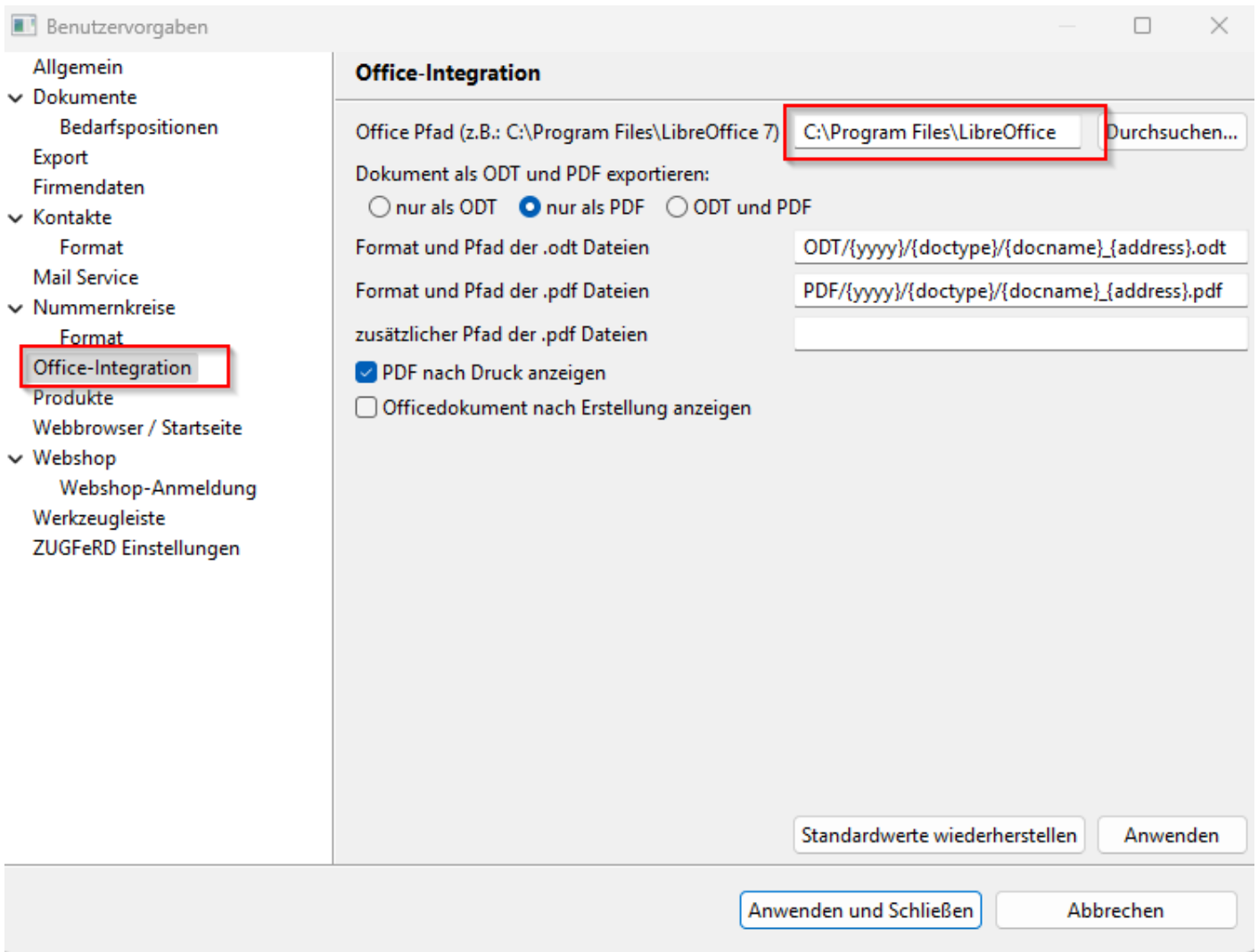


Fakturam Libre Office Pfad einstellen:

Der Pfad zum Libre Office ist das Oberverzeichnis Verzeichnisi von Libreoffice.

Das muss in den einstellungen gesetzt sein.

Dazu auf einstellungen -> Office integration -> Dann c:\Program Files\Libreoffice setzen über den Durchsuchenbutton



Um die XMLÖanzeigen zu können PDF, mit Adobe öffnen un dunter Brürklammer befindet sich die E.-Rechnung XML

Zum überprüfen der X-Rechnung heir ein paar Validatoren.

<https://easyfirma.net/e-rechnung/zugferd/validatoren>

zum Anschauen von XRECHUNG und Zugpferd

<https://quba-viewer.org/>

Formulare

Plathalter

<https://fakturama.myxwiki.org/xwiki/bin/view/Dokumentation/Verf%C3%BCgbare%20Platzhalter/>

Mann kann maximal 3 Benutzerdefinierte Felder in den Rechnungen platzieren.

Standardmäßig sind 2 Ausgewählt.

In den einstellungen kann man diese auf 3 erhöhen:

The screenshot shows the 'Benutzervorgaben' (User Settings) dialog box with the 'Dokumente' (Documents) tab selected. The left sidebar contains a tree view with 'Dokumente' highlighted. The main area shows various settings for documents, including 'Dokumenten-Einstellungen' (Document Settings) and 'Vergleichen:' (Compare:). The 'Anzahl der zusätzlichen Felder "Bemerkung":' (Number of additional 'Remarks' fields) is set to 3, highlighted in yellow. Below this, there are text input fields for 'Text in der Abschlagszahlungszeile' and 'Text der letzten Zeile der Zahlungsbedingungen'. At the bottom, there are buttons for 'Standardwerte wiederherstellen' (Reset default values), 'Anwenden' (Apply), 'Anwenden und Schließen' (Apply and Close), and 'Abbrechen' (Cancel).

Die Variablen Platzhalter sind dann

