

# Windows 7 VM für iPMIView und iKVM

Beschreibung:

Da einige ipmis nur ne ganz alte Java Jviewer,jnlp haben, installieren wir ne Windows 7 mit Java 8 bzw Java 5.

Dort dann noch den Hostname noch zur Uasnahme hinzufügen.

Fertig.

Installation folgender Softawre

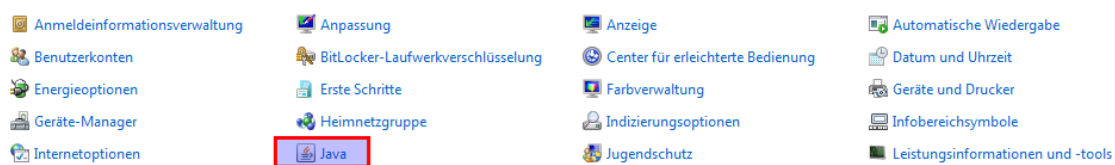
Name	Beschreibung	Download link
Windows 7	Das Betriebssystem	-
Firefox	Webbrowser am besten ab Version 25	<a href="#">Alte Firefox Versionen hier downloaden.</a> <a href="#">Speziell Version 25 zur Exe</a>
Java JRE 8	Altes Java	<a href="#">Java runtime 8 Exe Download</a>
Sollte Java 8 nicht gehen java 5	Noch älteres Java (Oracle Account benötigt)	<a href="#">Java 5 Exe Download</a>
IPMITools Version 2	Ein Programm Sammlung mit dem man IPMI Server verwalten und konfigurieren kann	<a href="#">Link zur Sammlung</a> Direktdownload IPMIView als Gast

Installation

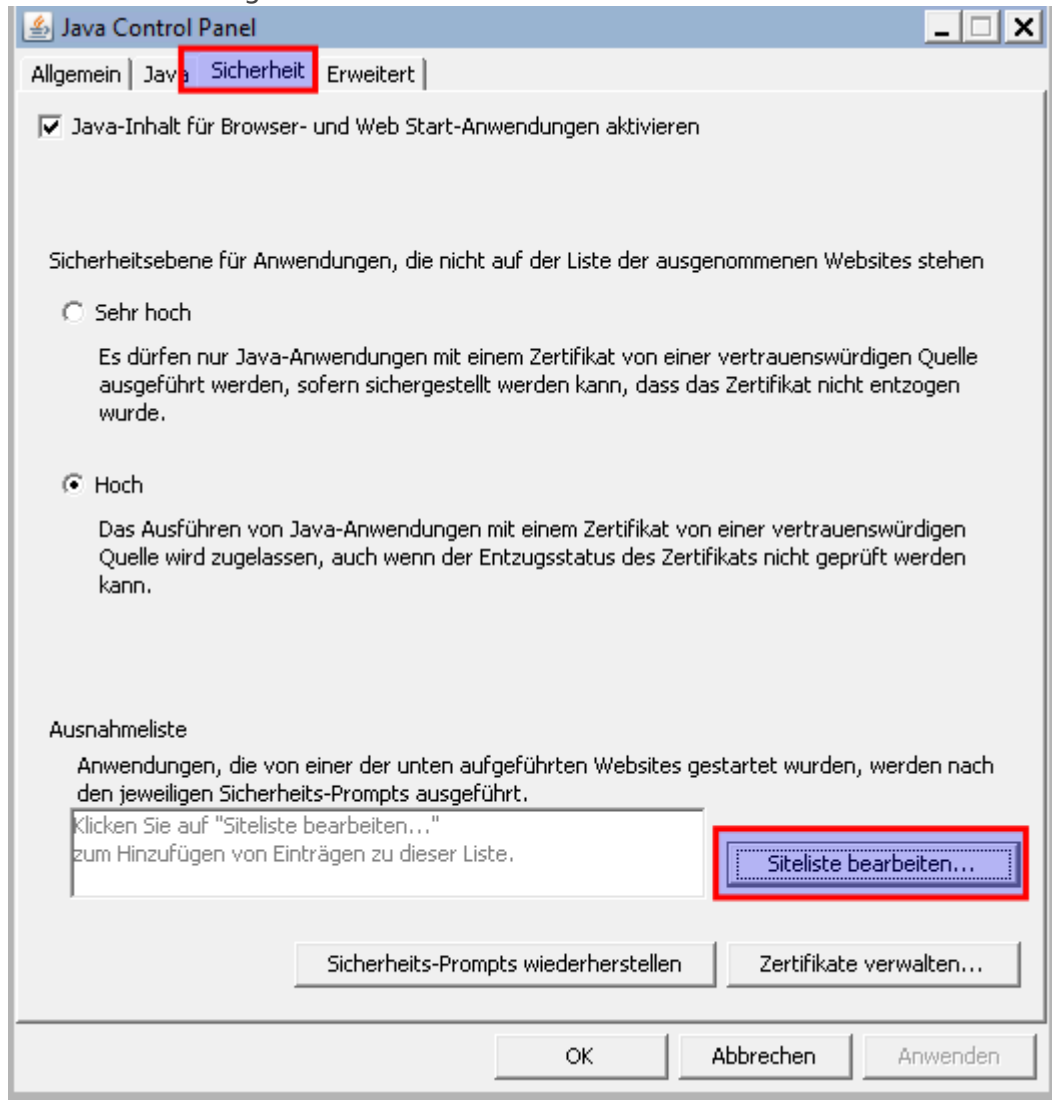
- Windows 7 installieren
- Firefox installieren über google Suche damit diese Wiki Seite aufgerufen werden kann
- Alte Firefox Version installieren in anderes Verzeichnis
- Java 8 / 5 installieren
  - IPMI URL Zur Ausnhame hinzufügenDazu Systemsteuerung -> Java anklciken

Einstellungen des Computers anpassen

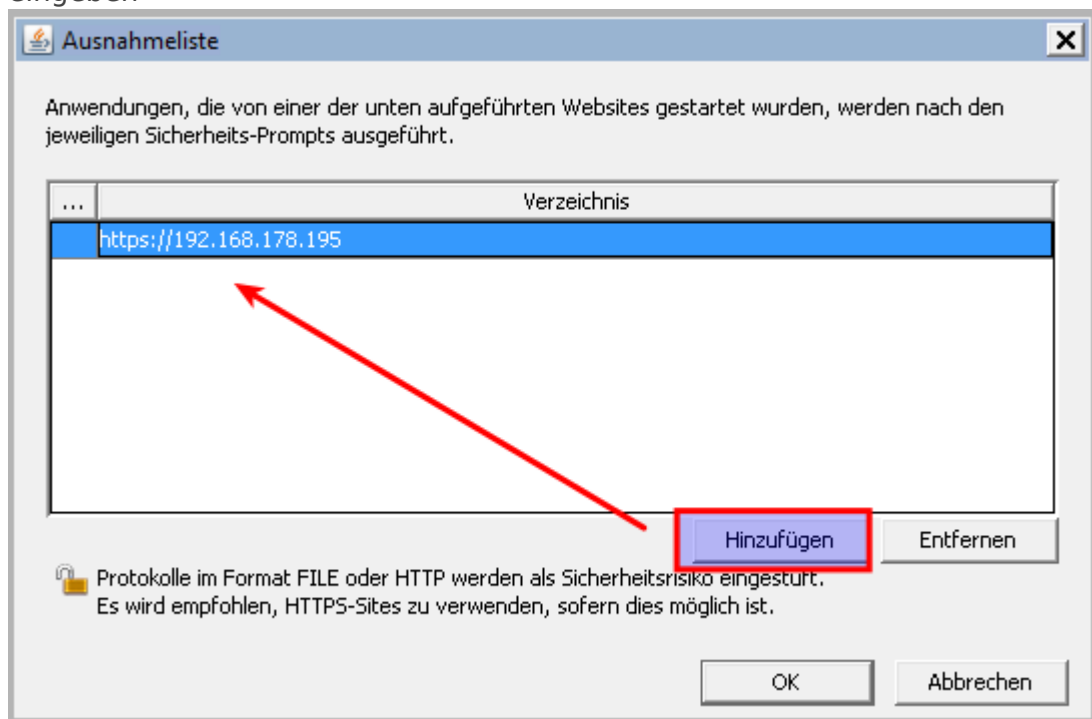
Anzeige: Kleine Symbole



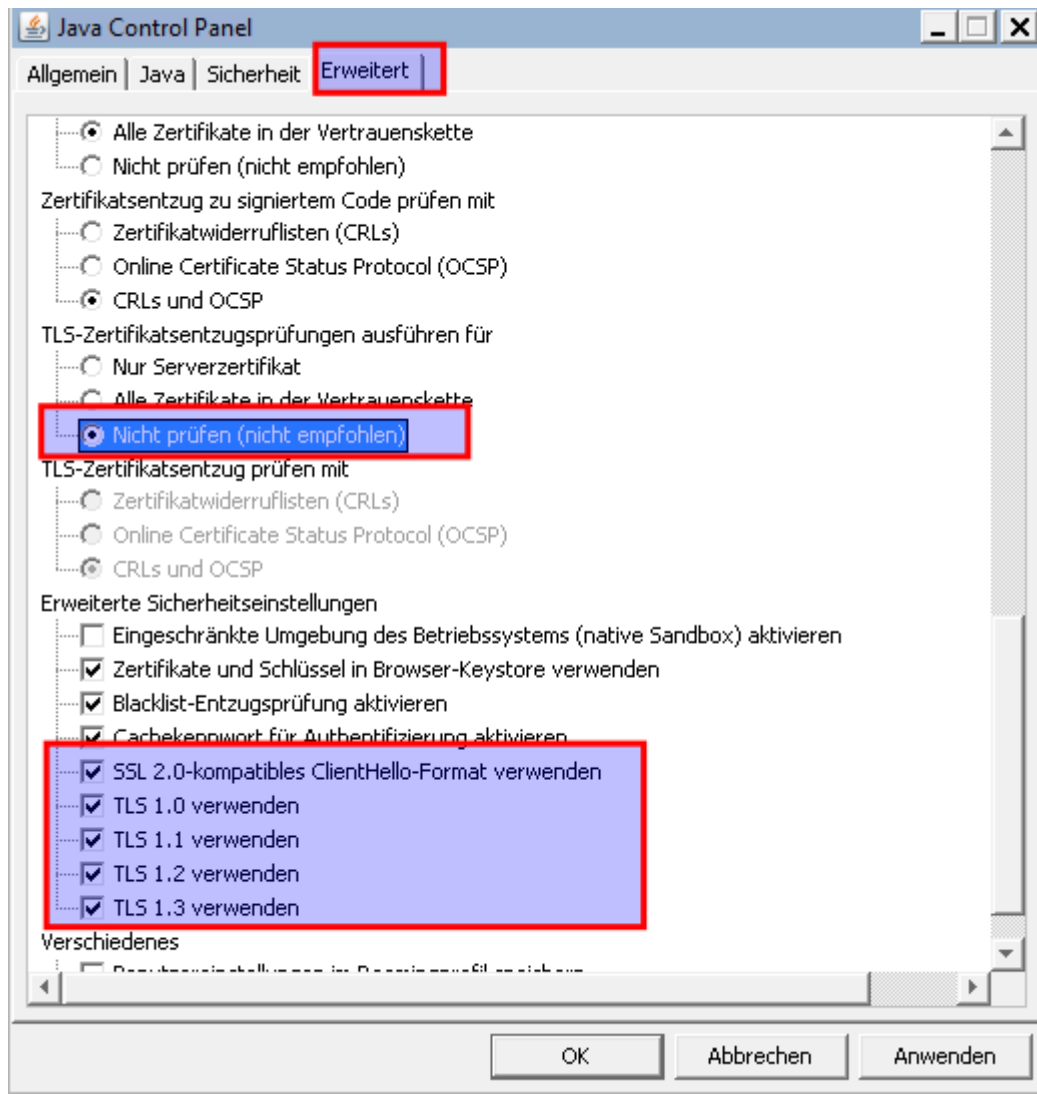
Dann auf den Registerreiter Sicherheit und dann Siteliste bearbeiten anklicken



Dort auf hinzufügen klicken und dann kann man die https Adresse des ipmi Server eingeben

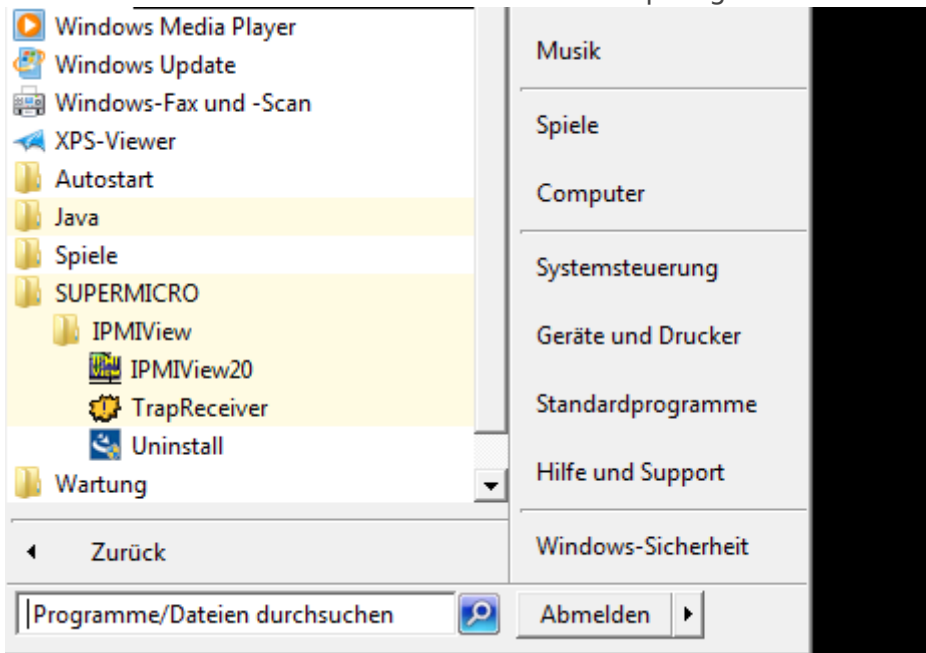


Dann auf erweitert und folgende Haken einhaken:



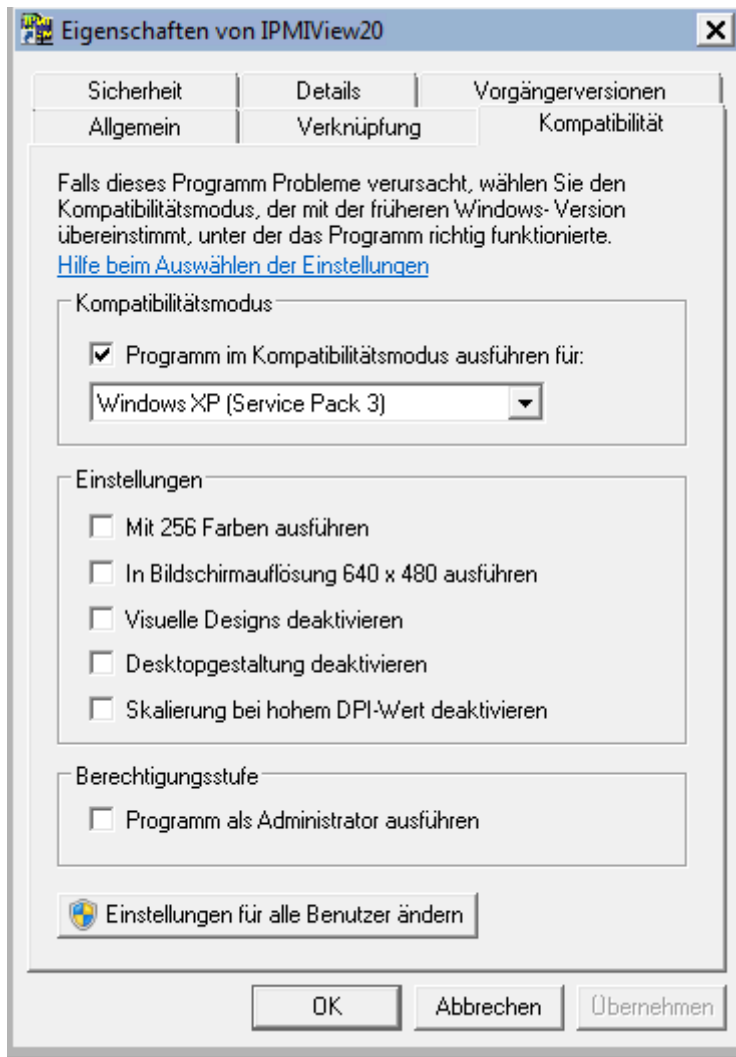
Nun mit OK drückclicken. Fertig

- IPMIView downloaden und Extrahieren und installieren  
Danach findet man im Startmenü unter Super Micro das IPMIView  
Wenn man möchte kann man sich die Verknüpfung auch auf den Desktop kopieren



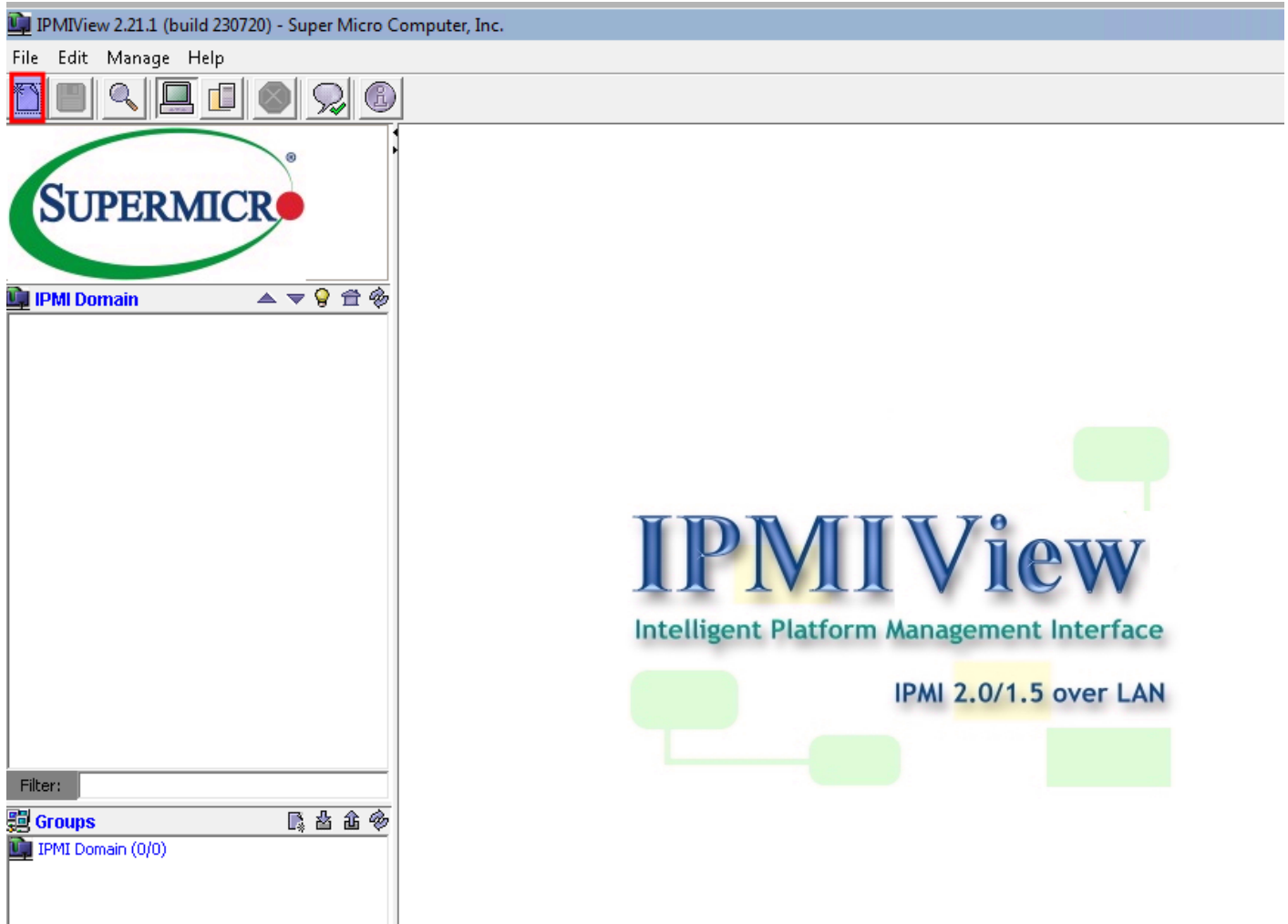
## Bedienung IPMIView

Der erste Start dauert ein Wenig. Wenns gar nicht geht, einmal kurz Komp modus für Windows XP rein

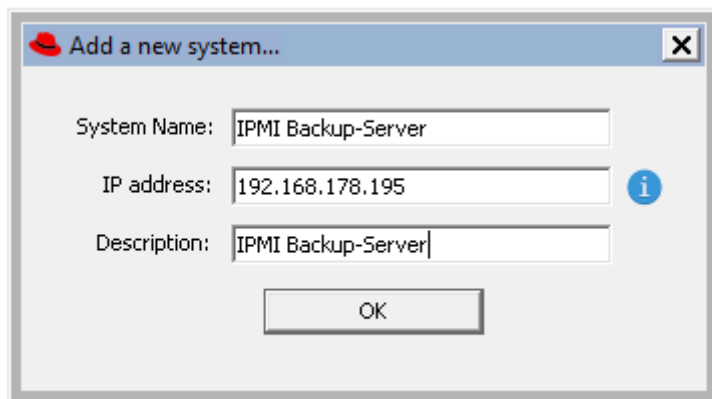


Kann nach dem erfolgreichen start wieder entfernt werden.

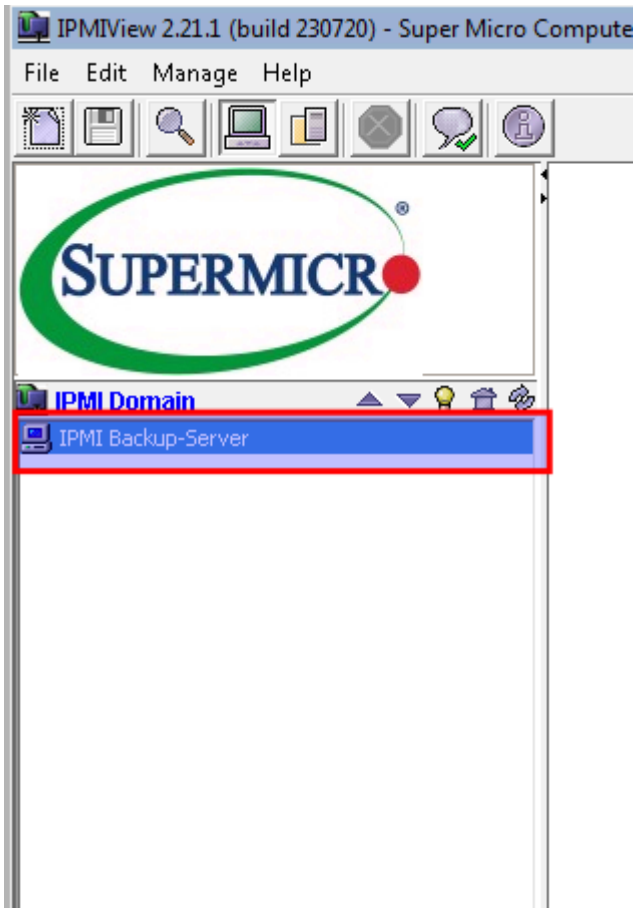
Auf das Neu Symbol klicken



Nun die Daten eintragen



Nun steht unser Server in der Liste. Doppelklick drauf verbinden



Benutzerdaten eingeben. Man kann auch anhaken ob diese gespeichert werden sollen.  
Ich machs nicht. Aber geschmackssache

System Name [IPMI Backup-Server](#)

IP Address [192.168.178.195](#)

Description [IPMI Backup-Server](#)

Login ID

Password

save ID and Password

use SMC RAKP

Verbunden

save ID and Password

use SMC RAKP

**CONNECTED**

Unten sind die Registerreiter für die Verschiedenen Parameter

The screenshot shows the IPMIView 2.21.1 interface for a Super Micro Computer. The main window displays a list of sensors under the 'Temperature' section and a 'Voltage' section. The 'Sensors' tab is highlighted in red. The interface includes a menu bar (File, Edit, Session, Manage, Help), a toolbar, and a sidebar with navigation options like 'IPMI Domain' and 'IPMI Backup-Server'. A status bar at the bottom indicates 'Refreshing sensors' status completed'.

Status	Sensor	Reading	Low Limit	High Limit
OK	CPU0_DTS	54C/129F	N/A	85C/185F
OK	CPU1_DTS	0C/32F	N/A	85C/185F
OK	PCH_Area_Temp	57C/135F	N/A	70C/158F
OK	PCIE_Air_Inlet	46C/115F	N/A	70C/158F
OK	CPU0_DIMM_A0	54C/129F	N/A	85C/185F
OK	CPU0_DIMM_A1	0C/32F	N/A	85C/185F
OK	CPU0_DIMM_B0	52C/126F	N/A	85C/185F
OK	CPU0_DIMM_B1	0C/32F	N/A	85C/185F
OK	CPU0_DIMM_C0	60C/140F	N/A	85C/185F
OK	CPU0_DIMM_C1	0C/32F	N/A	85C/185F
OK	CPU0_DIMM_D0	55C/131F	N/A	85C/185F
OK	CPU0_DIMM_D1	0C/32F	N/A	85C/185F
OK	CPU1_DIMM_A0	0C/32F	N/A	85C/185F
OK	CPU1_DIMM_A1	0C/32F	N/A	85C/185F
OK	CPU1_DIMM_B0	0C/32F	N/A	85C/185F
OK	CPU1_DIMM_B1	0C/32F	N/A	85C/185F
OK	CPU1_DIMM_C0	0C/32F	N/A	85C/185F
OK	CPU1_DIMM_C1	0C/32F	N/A	85C/185F
OK	CPU1_DIMM_D0	0C/32F	N/A	85C/185F
OK	CPU1_DIMM_D1	0C/32F	N/A	85C/185F

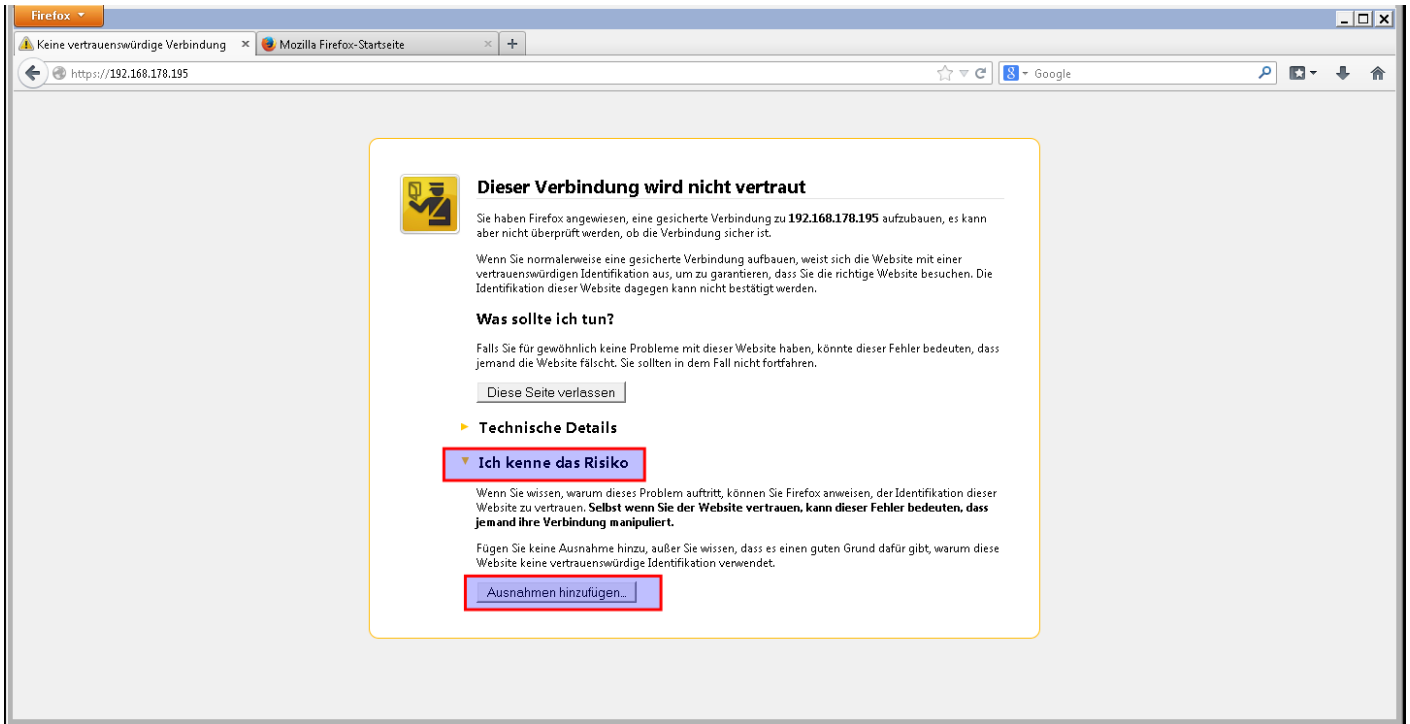
  

Status	Sensor	Reading	Low Limit	High Limit
OK	VCCP_P0	0.98 V	0.64 V	1.34 V
OK	VTT_P0	1.02 V	0.94 V	1.15 V
OK	VDDQ_P0	1.55 V	1.22 V	1.64 V

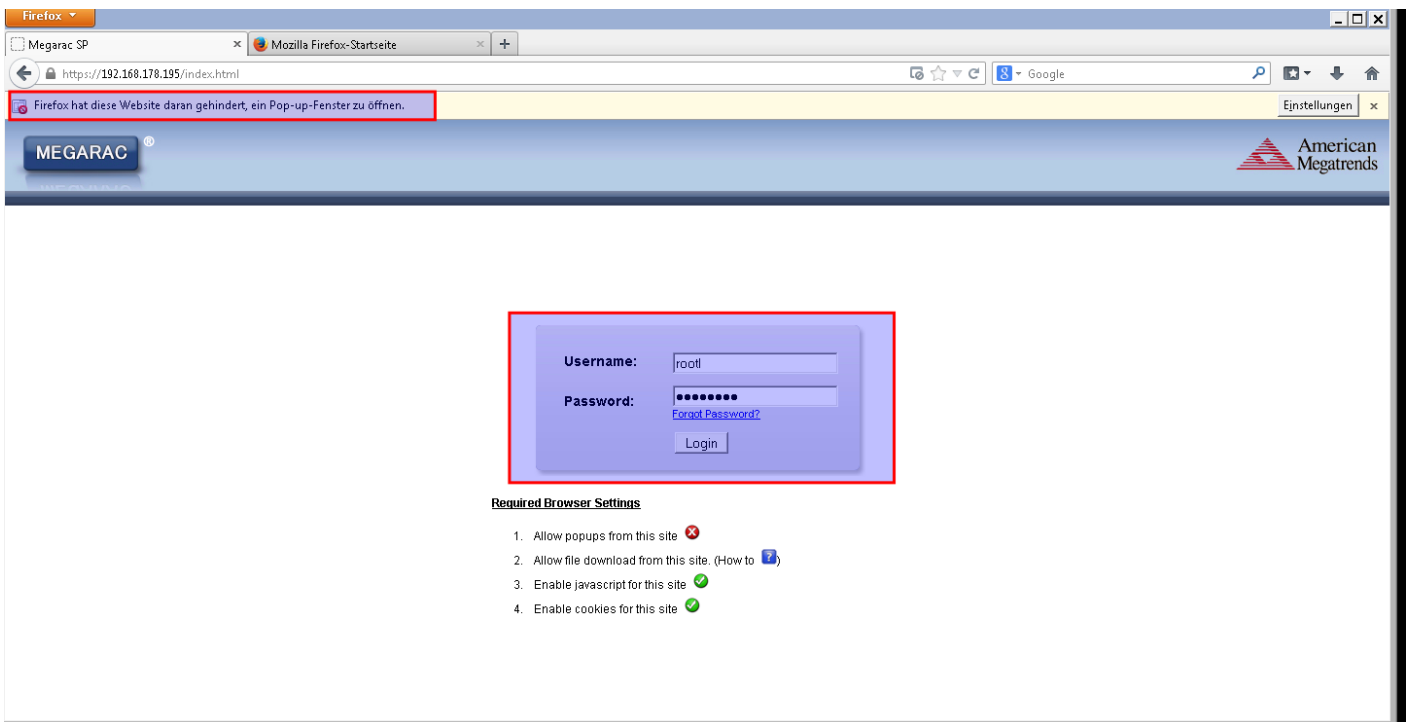
Bedienung iKVM über die Website

Firefox 25 öffnen und die ip Adresse in die Adresszeile eintippen

Die Website zur Ausnahme hinzufügen



Nun Popups immer erlauben aktivieren und dann einloggen



Bis das alles lädt dauert das ein weilchen.  
Nun auf launch bei Remote Console klicken

## Dashboard

Dashboard gives the overall information about the status of the device and remote server.

### Device Information

Device Power Status: On

Firmware Revision: S7050.R10.00

Firmware Build Time: Dec 16 2014 11:07:44 EST

### Network Information [\(Edit\)](#)

LAN Interface: eth0

MAC Address:

V4 Network Mode: DHCP

IPv4 Address: 192.168.178.195

V6 Network Mode: Disable

### Remote Control

Java Console

### Sensor Monitoring

Status	Sensor	Reading	
●	CPU0_DTS	53 ° C	🔍
●	CPU1_DTS	Not Available	🔍
●	CPU0_PECI	-39 ° C	🔍
●	CPU1_PECI	Not Available	🔍
●	PCH_Area_Temp	57 ° C	🔍
●	PCIE_Air_Inlet	46 ° C	🔍
●	CPU0_DIMM_A0	54 ° C	🔍
●	CPU0_DIMM_A1	Not Available	🔍
●	CPU0_DIMM_B0	50 ° C	🔍
●	CPU0_DIMM_B1	Not Available	🔍
●	CPU0_DIMM_C0	59 ° C	🔍

Nun abwarten es öffnet sich ein Popup und dann die Frage womit starten.  
Java Webstart ist richtig, einfach ok anklicken

Version #5

Erstellt: 28 September 2024 04:30:21 von Admin

Zuletzt aktualisiert: 2 Oktober 2024 04:55:25 von Admin